

ZÁRADÉK

Az eredeti papír alapú dokumentummal egyező.

Másolatkészítő szervezet neve: Békés Megyei Kormányhivatal

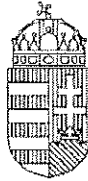
A másolat képi vagy tartalmi egyezéséért felelős személy neve: Textor Mária Ilona (TEXTORMARIA)

Másolatkészítő rendszer: Poszeidon (EKEIDR) Irat és Dokumentumkezelő rendszer 3.745.2.30

Másolatkészítési szabályzat: 11/2020. (III. 26.) Vezetői Utasítás

Másolatkészítési rend elérhetősége: <http://www.kormanyhivatal.hu/download/1/54/f5000/11-2020-III-26-MSz.pdf>

Másolatkészítés időpontja: 2021.10.05. 15:31:59



BÉKÉS MEGYEI
KORMÁNYHIVATAL
BÉKÉSCSABAI JÁRÁSI HIVATALA

Ügyiratszám: BE-02/16/02220-5/2021. Tárgy: Községi zárlat (védőkörzet) elrendelése mézelő méhek nyúlás költségrothadása megbetegedés megállapítása miatt

Ügyintéző: Dr. Ali Bernadett Tímea Hiv. sz.: -
Telefon/mobil: +36-66 540-248 Melléklet: 2 db térképvázlat

HATÁROZAT

A Békés Megyei Kormányhivatal Békéscsabai Járási Hivatal (a továbbiakban: Járási Hivatal) állategészségügyi hatósági jogkörében eljárva járványügyi intézkedésként **mézelő méhek nyúlás költségrothadása bejelentési kötelezettség alá tartozó fertőző állatbetegség** hatósági megállapítása miatt jelen határozat mellékletét képező térképek szerinti - körök által jelzett területnek megfelelően-

Mezőberény, Köröstarcsa, Békés, Bélmegyer települések közigazgatási területét részlegesen érintő területre vonatkozóan

2021. október 05. napjától

községi zárlatot (védőkörzetet) rendelek el.

A zárlat ideje alatt tilos:

- A zárlat alatt álló területről méheket, kaptárakat, méhészeti eszközöket és felszereléseket, mézet, lépet és viaszt kivinni.
- A zárlat alatt álló területre méheket bevinni.
- A zárlat területén lévő, helyi zárlat alatt nem álló méhészeteket mozgatni, áttelepíteni.

A zárlat alatt a nem fogékony állatokra felmentés adható. A községi zárlat alatt álló terület helyi zárlat nem álló méhészetéből – a járási főállatorvos engedélyével a méheket az egyes betegségeknél megállapított, a zárlat enyhítésére vonatkozó különös szabályok szerint lehet kiszállítani. A kiszállítás csak olyan helyre történhet, amely méhbetegség miatt helyi zárlat alatt nem áll. A járási főállatorvos az engedélyt a hatósági állatorvos által kiállított állatorvosi igazolás alapján adja ki. Az állatorvosi igazolásnak azt kell tanúsítania, hogy a méhészetben a betegséget, annak gyanúját, illetve a

fertőzöttség gyanúját az elmúlt hatvan napban nem állapították meg, továbbá, hogy az elszállításra kerülő méhcsalád származási helyén (udvarban, majorban, stb.) az elszállítást megelőző három napon belül végzett helyszíni vizsgálat alkalmával a betegséget vagy annak gyanúját nem állapították meg.

Ha a kiszállítás másik állategészségügyi járás vagy megye területére történik, az engedély csak a fogadás helye szerint illetékes élelmiszerlánc-biztonsági és állategészségügyi hatóság hozzájárulásával adható ki. Ha a méhcsaládokat másik község területére szállítják, a két hely között – a méhek visszarepülési veszélye miatt - legalább tíz kilométer távolságnak kell lennie. A méhészet tulajdonosa köteles a méhek - zárlat alatt nem álló területre történő - bevitelét letelepedése után, az érkezést követő munkanapon **a méhállományok védelméről és a mézelő méhek egyes betegségeinek megelőzéséről és leküzdéséről szóló 70/2003. FVM rendelet 3. számú mellékletét képező bejelentő lapon** a települési önkormányzat jegyzőjénél bejelenteni. A méhek bevitelét a területileg illetékes járási főállatorvosnak is be kell jelenteni és a szállítási engedélyt is át kell adni. A járási hivatal a zárlat alatt nem álló területre bevitt méhcsaládokat állat-egészségügyi megfigyelés alá helyezi, és azokat - a hatósági állatorvossal vagy a méhegészségügyi felelőssel - hatvan napon át, a tulajdonos költségére kéthetenként megvizsgálhatja. Az ilyen módon kiszállított méhcsaládok továbbszállítása az új tartási helyről csak az új tartási hely szerint illetékes járási főállatorvos engedélyével lehetséges.

A növényvédelmi beavatkozás következtében szükséges gyors áttelepülés („menekülés”) szabályai a méhészetek esetében a következők:

- a) az áttelepülés során a zárlat alatt álló terület határának elhagyása tilos;
- b) az áttelepülés tényét a méhész a hatósági állatorvosnak haladéktalanul köteles bejelenteni;
- c) a méhész köteles a méheket tizennégy napon belül az eredeti telephelyre visszatelepíteni.

A védőkörzet alatt álló valamennyi méhészet méhcsaládját - nyúlós költésrothadás szempontjából - a méhegészségügyi felelősnek kell megvizsgálni. Indokolt esetben a járási hivatal a megyei kormányhivatal hozzájárulásával ismételt vizsgálat lefolytatását rendelheti el.

A községi zárlatot akkor kell feloldani, ha a zárlat alatt álló területen már egy hely sem áll a betegség miatt helyi zárlat alatt.

A határozat jogorvoslatra való tekintet nélkül azonnal végrehajtható.

Amennyiben a fenti előírásokat az állattartó megszegi, élelmiszerlánc-felügyeleti bírsággal sújtható. A bírság ismételten is kiszabható.

A határozat a közléssel véglegesé válik, ellene fellebbezésnek helye nincs. Az ügyfél a határozat ellen a Békés Megyei Kormányhivatal Békéscsabai Járási Hivatala Élelmiszerlánc-biztonsági és Állategészségügyi Osztályhoz (5600 Békéscsaba, Szerdahelyi u. 2., Hivatali kapu: JH04BCSEBA, KRID: 465493157) a közlésétől számított 30 napon belül a Szegedi Törvényszékhez (6720 Szeged, Széchenyi tér 4.) címzett keresetlevéllel közigazgatási pert indíthat. A pert a Békés Megyei Kormányhivatal Békéscsabai Járási Hivatala ellen kell megindítani. A jogi képviselő nélkül eljáró felperes a keresetlevelet jogszabályban meghatározott nyomtatványon is előterjesztheti. Az elektronikus ügyintézésre köteles, valamint a jogi képviselővel eljáró felperes a keresetlevelet biztonságos kézbesítési szolgáltatás

igénybevételével elektronikus úton köteles benyújtani. A jogi képviselővel eljáró fél, valamint az ügyfélként eljáró gazdálkodó szervezet, állam, önkormányzat, költségvetési szerv az űrlapbenyújtás támogatási szolgáltatás (IKR rendszer használata, elérhető az e-kormányablak.kh.gov.hu oldalon) igénybevételével köteles benyújtani a keresetlevelet a hatóság hivatali kapujára. A keresetlevél benyújtásának a határozat végrehajtására nincs halasztó hatálya, de a keresetlevélben azonnali jogvédelem kérhető. Az azonnali jogvédelem biztosítására irányuló kérelmet részletesen meg kell indokolni és az annak szükségességét igazoló okiratokat csatolni kell a keresetlevélhez. A közigazgatási per illetéke 30 000 Ft, azaz harmincezer forint, amelyre vonatkozóan a felperest illetékfeljegyzési jog illeti meg. Ha a bíróság a jogsértést a kereset alapján vagy hivatalból megállapítja, akkor a keresettel támadott határozatot megsemmisíti, hatályon kívül helyezi vagy megváltoztatja és szükség esetén a hatóságot új eljárásra kötelezi.

A keresetlevél benyújtásának a közigazgatási cselekmény hatályosulására halasztó hatálya nincs, azonban akinek jogát, jogos érdekét a közigazgatási tevékenység vagy az azzal előidézett helyzet fenntartása sérti, a közvetlenül fenyegető hátrány elhárítása, a vitássá tett jogviszony ideiglenes rendezése, illetve a jogvitára okot adó állapot változatlan fenntartása érdekében azonnali jogvédelmet kérhet. Azonnali jogvédelem keretében halasztó hatály elrendelése kérhető. Tárgyalás tartását a keresetlevélben kérheti. Ha egyik fél sem kéri tárgyalás tartását, és azt a bíróság sem tartja szükségesnek, a bíróság az ügy érdemében tárgyaláson kívül határoz. A tárgyalás tartása iránti kérelem elmulasztása miatt igazolásnak nincs helye.

INDOKOLÁS

Az **5650 Mezőberény, Hrsz. 0138/95.** szám alatti ingatlanon elhelyezett méhészetben a Nemzeti Élelmiszerlánc-biztonsági Hivatal Élelmiszerlánc-biztonsági Laboratórium Igazgatóság Debreceni Kórbonctani és Bakteriológiai Laboratórium (4031 Debrecen, Bornemissza u. 3-7.) által kiadott **M2021-20042990 számú vizsgálati eredményközlése alapján** 1 méhcsalád esetében mézelő méhek nyúlós költésrothadása bejelentési kötelezettség alá tartozó fertőző betegség került megállapításra.

A mézelő méhek nyúlós költésrothadása az állatbetegségek bejelentésének rendjéről szóló 113/2008. (VIII.30.) FVM rendelet 1. számú melléklete 19. pontja alatt felsorolt bejelentési kötelezettség alá tartozó fertőző állatbetegség.

A méhállományok védelméről és a mézelő méhek egyes betegségeinek megelőzéséről és leküzdéséről szóló (a továbbiakban: 70/2003. (VI.27.) FVM rendelet) 16. §-a alapján a fertőzött méhészetekben helyi zárlat került elrendelésre.

Erre tekintettel az élelmiszerláncról és hatósági felügyeletéről szóló 2008. évi XLVI. törvény (a továbbiakban: Éltv.) 51. § (3) bekezdése e) pontja alapján a 41/1997. (V.28.) FM rendelettel kiadott Állategészségügyi Szabályzat 119. §-a szerinti általános szabályok figyelembe vételével a 70/2003. (VI.27.) FVM rendelet 17. § (1) bekezdése értelmében azt a községet, amelynek területén a betegséget megállapították, községi zárlat alá kell helyezni oly módon, hogy a méhbetegség megállapítását követően - a helyi zárlat alá vont fertőzött méhészet körül legalább öt km-es sugarú kör által határolt területre - a járási főállatorvos községi zárlatot köteles elrendelni.

A községi zárlat szabályai, illetve a zárlat enyhítés szabályai a 70/2003. (VI.27.) FVM rendelet 17-18. §-ai és 28.-29. §-ai alapján kerültek előírásra.

Az illetékes járási (fővárosi kerületi) hivatal részére megküldött állat-járványügyi intézkedések elrendeléséről szóló határozat közzétételi kötelezettségét az élelmiszerláncról és hatósági felügyeletéről szóló 2008. évi XLVI. törvény 52. § (2) bekezdése írja elő.

A fentiekre való tekintettel a rendelkező részben foglaltak szerint döntöttem.

Az azonnali végrehajtást az általános közigazgatási rendtartásról szóló 2016. évi CL. törvény (a továbbiakban: Ákr.) 84. § a) pontja alapján rendeltem el.

A községi zárlat megszegése esetén alkalmazandó élelmiszerlánc-felügyeleti bírság kiszabásának lehetőségéről és feltételeiről az Éltv. 63. § (1) bekezdés b) pontja, valamint az élelmiszerlánc felügyeletével összefüggő bírságok kiszámításának módjáról és mértékéről szóló 194/2008. (VII. 31.) Korm. rendelet 11. § alapján adtam tájékoztatást.

A határozat elleni jogorvoslati jog igénybevételével kapcsolatos tájékoztatás az Ákr. 112. § (1) bekezdésén, a 113.§ (1) bekezdés a) pontján, a 114. § (1) bekezdésén, valamint a közigazgatási perrendtartásról szóló 2017. évi I. törvény 7.§ (1) bekezdés a) pontján, a 12. § (1) bekezdésén, a 13. § (1) bekezdés e) pontján, a 39. § (1)-(2) és (6) bekezdésein, a 40.§ (1)-(2) bekezdésein, az 50. § (1) és (4) bekezdésein, a 88. § (1) bekezdés a)-c) pontjain, a 89. § (1) bekezdés a)-b) pontjain, a bíróságok elnevezéséről, székhelyéről és illetékességi területének meghatározásáról szóló 2010. évi CLXXXIV. törvény 3/A.§ 4. melléklet 7. pontján, továbbá az elektronikus ügyintézés és a bizalmi szolgáltatások általános szabályairól szóló 2015. évi CCXXII. törvény 9. § (1) bekezdés a)-b) pontjain alapul az Ákr. 81. § (1) bekezdésének megfelelően.

A közigazgatási per illetékének a mértéke az illetékekről szóló 1990. évi XCIII. törvény (a továbbiakban: Itv.) 45/A. § (1) bekezdésén, az illetékfeljegyzési jog az Itv. 62. § (1) bekezdés h) pontján alapszik.

Határozatomat az Ákr. 80. § (1) bekezdésének és 81. § (1) bekezdésének megfelelően adtam ki.

Hatóságom hatáskörét a földművelésügyi hatósági és igazgatási feladatokat ellátó szervek kijelöléséről szóló 383/2016. (XII.2.) Korm. rendelet 13. § g) pontja, 18. § (3) bekezdése, illetékességét a fővárosi és megyei kormányhivatalokról, valamint a járási (fővárosi kerületi) hivatalokról szóló 86/2019. (IV. 23.) Korm. rendelet 2. § (4)-(5) bekezdése, továbbá a földművelésügyi hatósági és igazgatási feladatokat ellátó szervek kijelöléséről szóló 383/2016. (XII. 2.) Korm. rendelet 14. § (5) bekezdése határozza meg.

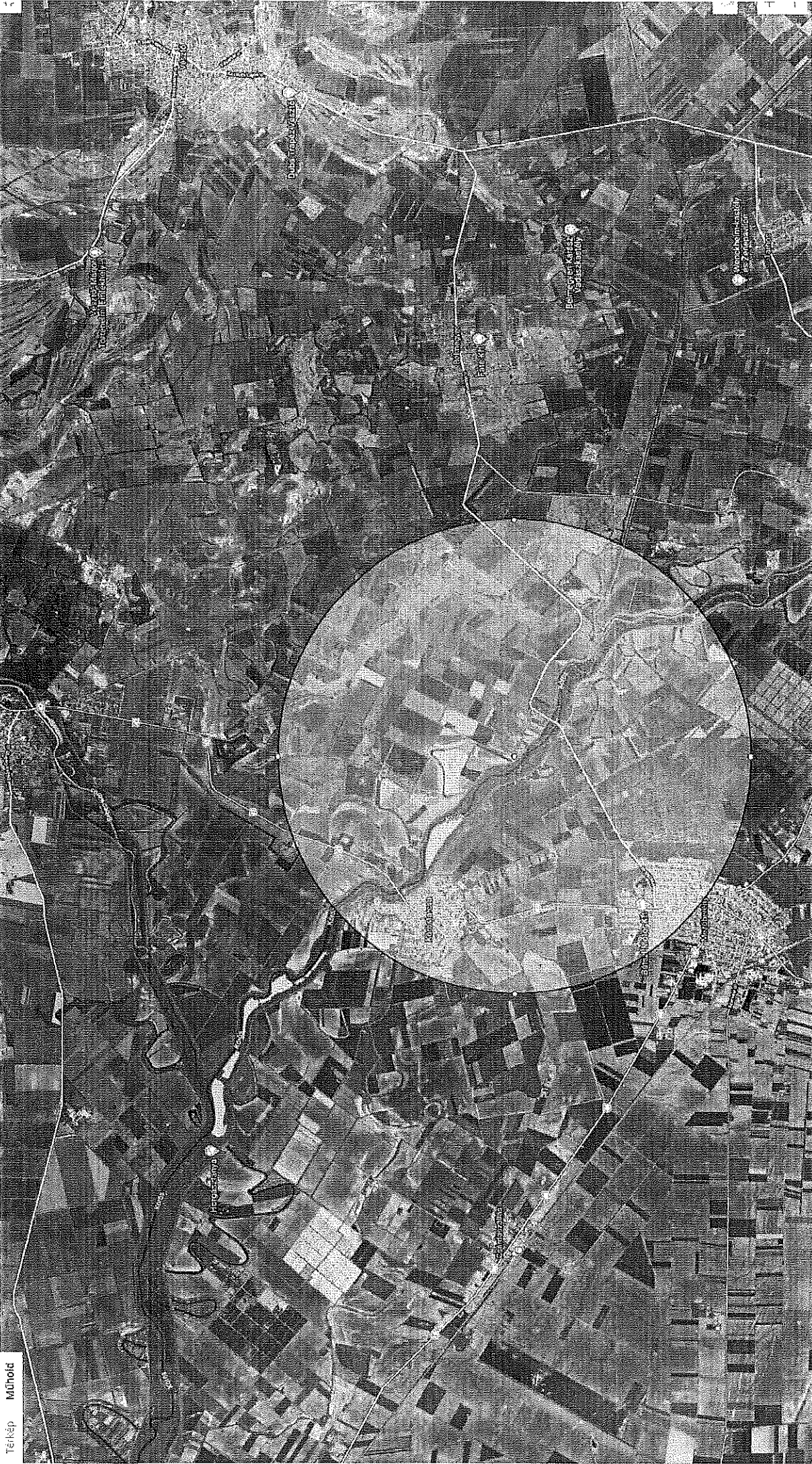
Békéscsaba, 2021. október 05.

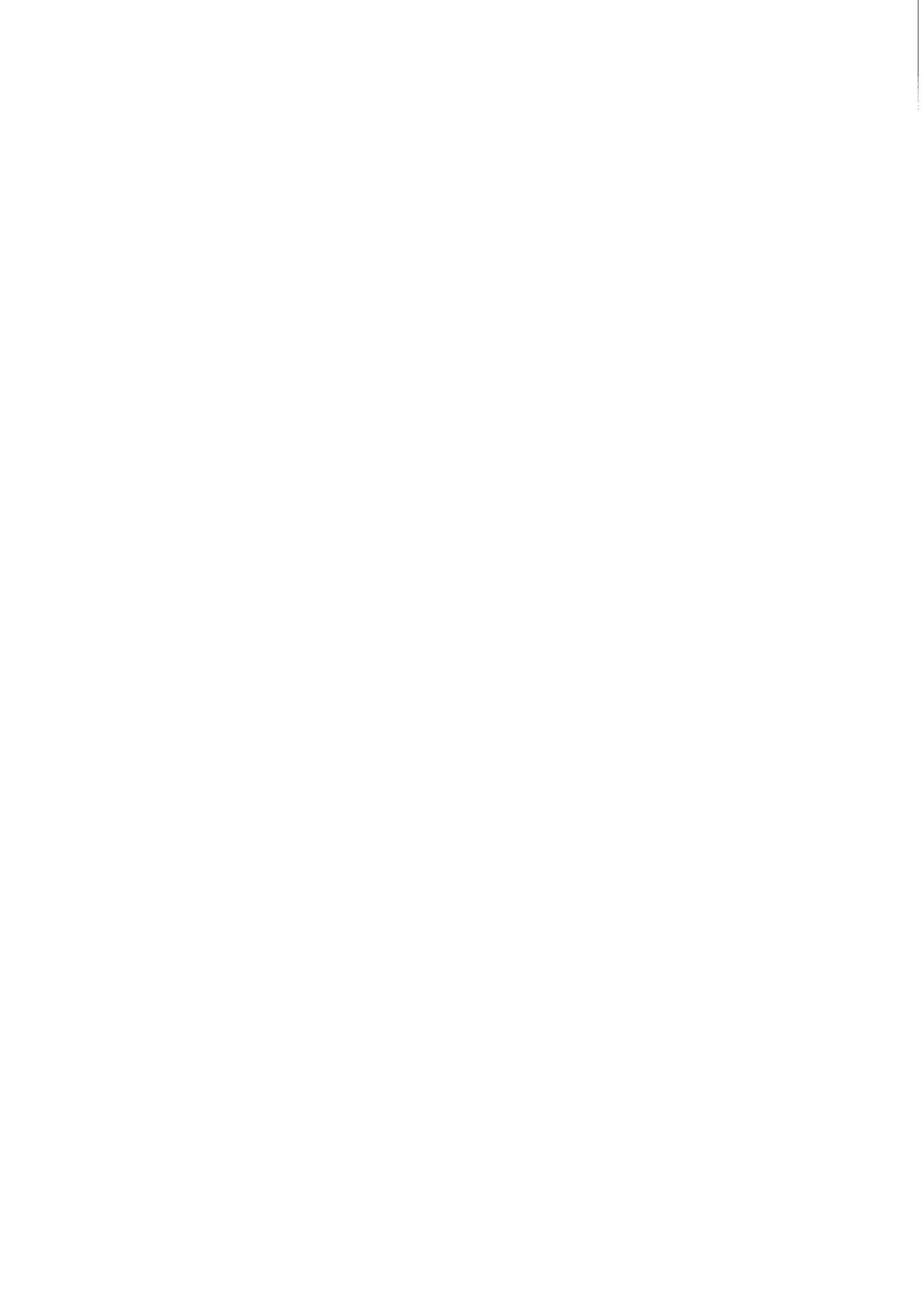
Dr. Gulyás Görgy

hivatalvezető nevében és megbízásából:

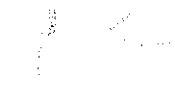

Dr. Ali Bernadett Tímea
járási főállatorvos, osztályvezető







Városháza
Tűoltalmi Emlékhely



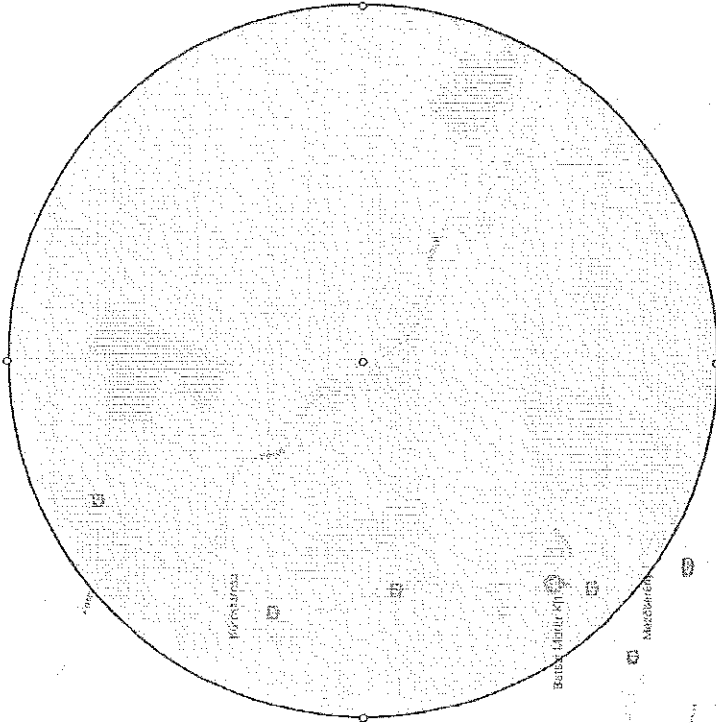
Autóbusz-megálló

Polgárhivatal
Futópálya

Önkormányzati Hivatal
Községi Hivatal

Városháza
Községi Hivatal

Futópálya



Észak

Észak

Észak

